

**Tellija/omanik:**

Nimi: Narva Linnavalitsuse Arhitektuuri- ja Linnaplaneerimise Amet  
Aadress: Peetri plats 5, Narva  
Registrikood: 75029820  
Telefon: +372 359 9050; +372 359 9052  
E-post: [info@narvaplan.ee](mailto:info@narvaplan.ee); [madis.tuuder@narvaplan.ee](mailto:madis.tuuder@narvaplan.ee)

**Objekt:**

**Asukoht:** Narva Raekoja ja selle lähiala detailplaneeringu maa-ala  
Raekoja plats, Raekoja plats 1, Rüütli tn 5, Rüütli tn 3, Vestervalli tn 10a, Viru tn 3, Viru tn 9b, Viru tn 9a ja Viru tn J1, Narva linn, Ida-Virumaa

**Mälestiste reg. nr**

14004 (ehitismälestis Narva raekoda, 1665-1671)  
27276 (arheoloogiamälestis Asulakoht)  
13999 (ehitismälestis Narva Linnakindlustused, 14.saj.-1863)

## NARVA RAEKOJA JA SELLE LÄHIALA DETAILPLANEERING



### MUINSUSKAITSE ERITINGIMUSED

Juhataja: Aivo Raud / /

---

**Edise, 2014**

OÜ Zoroaster  
Reg.kood 11001126  
Aadress: Jõhvi vald 41543 Edise, Ida-Virumaa  
Telefon ☎ : 372 336 6191, Faks ☎ : 372 336 6190, E-post ✉ : [info@zoroaster.ee](mailto:info@zoroaster.ee)  
Tegevusluba E 117/2004, MTR registr. EP11001126-0001

**Käesoleva kõite koostasid:**

<b>Amet</b>	<b>Nimi</b>	<b>Allkiri</b>
OÜ Zoroaster juhataja	Aivo Raud ehitusinsener IV Muinsuskaitseameti tegevusluba nr. VS89/2003	
OÜ Zoroaster arhitekt	Vladimir Orlov volitatud arhitekt IV Muinsuskaitseameti tegevusluba nr. VS456/2010	
OÜ Zoroaster arhitekti assistent	Maris Juuse	

---

OÜ Zoroaster

Reg.kood 11001126

Aadress: Jõhvi vald 41543 Edise, Ida-Virumaa

Telefon ☎ : 372 336 6191, Faks 📠 : 372 336 6190, E-post ✉ : info@zoroaster.ee

Tegevusluba E 117/2004, MTR registr. EP11001126-0001

## SISUKORD

SISUKORD .....	3
SELETUSKIRI.....	4
1. SISSEJUHATUS .....	4
2. PIIRKONNA AJALOOLINE LÜHIÜLEVAADE.....	7
3. OLEMASOLEVA OLUKORRA KIRJELDUS .....	12
4. MUINSUSKAITSE ERITINGIMUSED .....	15
5. ILLUSTRATSIOONIDE LOETELU .....	17
5.1. Kraavi 14a asendiskeem.....	19
5.2. Ajaloolised illustratsioonid .....	21
5.3. Ajaloolised fotod .....	32
5.4. Fotod käesolevast olukorrast.....	45

---

OÜ Zoroaster

Reg.kood 11001126

Address: Jõhvi vald 41543 Edise, Ida-Virumaa

Telefon ☎ : 372 336 6191, Faks ☎ : 372 336 6190, E-post ✉ : info@zoroaster.ee

Tegevusluba E 117/2004, MTR registr. EP11001126-0001

## SELETUSKIRI

### 1. SISSEJUHATUS

Käesolevad eritingimused on koostatud Narva Linnavalitsuse Arhitektuuri- ja Linnaplaneerimise Ameti tellimusel Narva Raekoja ja selle lähiala detailplaneeringu koostamiseks. Nimetatud ala asub arheoloogiamälestise Asulakoht (reg nr 27276) ja ehitismälestise Narva Linnakindlustused, 14.saj.-1863 (reg nr 13999) territooriumil. Lisaks asub planeeringualal üksikmälestisena ehitismälestis Narva raekoda, 1665-1671 (reg nr 14004).

Algatatava detailplaneeringu koostamise eesmärgiks on vastavalt Narva linna Vanalinna linnaosa üldplaneeringule Rüütli, Suure ja Vestervalli tänavate vahelise ala koos olemasoleva Raekoja ning Tartu Ülikooli Narva Kolledži hoonega muutmine ülelinnalise tähtsusega Vanalinna linnaosa administratiiv- ja hariduskeskuseks. Sinna on mõeldud rajada uus linnavalitsuse hoone. Keskuse planeerimise nõudeks on ajaloolise Helsingi tänava asukoha määratlemine, väljakaevamine ja kasutusele võtmine tänavana. Lisaks kavandatakse uue tänavana Läänemüüri tänav planeeringuala lääneossa. Peale selle tuleb ette näha uue linnaväljaku asukoht Viru ja Rüütli tänava vahele, mis toimiks kogunemiskohana ning vanalinna edasi suunajana. Kavandatakse maa-alune parkimisvõimalus.<sup>1</sup>

Planeeringu eesmärk:

- krundipiiride moodustamine;
- maakasutuse sihtotstarbe määramine;
- ehitusõiguse määramine;
- liikluskorralduse (juurdepääsude ja parkimise), heakorrastuse ja haljastuse lahendamine;
- tehnovõrkude asukohtade määramine.<sup>1</sup>

Detailplaneering on algatatud Narva Linnavolikogu 26.09.2013 otsusega nr 89. Planeeringuala hõlmab Raekoja platsi, Raekoja plats 1, Rüütli tn 5, Rüütli tn 3, Vestervalli tn 10a, Viru tn 3,

---

<sup>1</sup> Narva Linnavolikogu 26.09.2013 otsus nr 89 „Raekoja ja selle lähiala detailplaneeringu koostamise algatamine“

Viru tn 9b, Viru tn 9a ja Viru tn J1 kinnistuid ning Rüütli ja Viru tänava lõike. Planeeringuala suurus on ligikaudu 2,1 ha.

Muinsuskaitse eritingimused kehtivad viis aastat, alates nende Muinsuskaitseametiga kooskõlastamise päevast.

Käesoleva töö koostamiseks on kasutatud järgmisi allikmaterjale:

1. Kultuurimälestiste riiklik register, <http://register.muinas.ee/>
2. Üld- ja detailplaneeringu muinsuskaitse eritingimuste koostamise kord, RT I 08.07.2011, 25.
3. Narva Linnavalikogu 22.11.2012 otsusega nr 132 kehtestatud Narva Vanalinna linnaosa üldplaneering.
4. Raekoja ümbruse regenereerimise ettepanek. Köide I. Töö nr 91177. Riiklik Uurimis- ja Projekteerimisinstituut „Eesti ehitusmälestised“. Tallinn, 1992.
5. Muinsuskaitse eritingimused TÜ Narva Kolledži uue hoone ehitusprojekti koostamiseks. Arhitekt Raivo Mändmaa. Viljandi, 2005.

### Muinsuskaitse eritingimuste üldandmed

Tellijat: Narva Linnavalitsuse Arhitektuuri- ja Linnaplaneerimise Amet  
Registrikood: 75029820  
Peetri pl 5, Narva  
Telefon: +372 359 9052  
E-post: [madis.tuuder@narvaplan.ee](mailto:madis.tuuder@narvaplan.ee)

Eritingimuste koostajat: OÜ Zoroaster  
Edise, 41543 Jõhvi vald, Ida-Virumaa  
Registrikood: 11001126  
Telefon: +372 33 66 191  
Faks: +372 33 66 190  
E-post: [info@zoroaster.ee](mailto:info@zoroaster.ee)

Objekti asukoht: Ida-Virumaa, Narva linn, Raekoja plats, Raekoja plats 1, Rüütli tn 5, Rüütli tn 3, Vestervalli tn 10a, Viru tn 3, Viru tn 9b, Viru tn 9a ja Viru tn J1.

---

OÜ Zoroaster

Reg.kood 11001126

Adress: Jõhvi vald 41543 Edise, Ida-Virumaa

Telefon ☎ : 372 336 6191, Faks ☎ : 372 336 6190, E-post ✉ : [info@zoroaster.ee](mailto:info@zoroaster.ee)

Tegevusluba E 117/2004, MTR registr. EP11001126-0001

Narva Raekoja ja selle lähiala detailplaneering. Muinsuskaitse eritingimused.doc

Töö nr 20052014/ET

Objekti asukoht: Ida-Virumaa, Narva linn, Raekoja plats, Raekoja plats 1, Rütüti tn 5, Rütüti tn 3, Vestervalli tn 10a, Viru tn 3, Viru tn 9b, Viru tn 9a ja Viru tn J1

Vastutav spetsialist: Aivo Raud\_\_\_\_\_

20.05.2014

**Kinnistu nr:** 51101:002:0077, 51101:002:0092, 51101:002:0010,  
51101:002:0106, 51101:002:0020, 51101:002:0076,  
51101:002:0097, 51101:002:0025, 51101:002:0113

---

OÜ Zoroaster

Reg.kood 11001126

Aadress: Jõhvi vald 41543 Edise, Ida-Virumaa

Telefon ☎ : 372 336 6191, Faks 📠 : 372 336 6190, E-post ✉ : info@zoroaster.ee

Tegevusluba E 117/2004, MTR registr. EP11001126-0001

## 2. PIIRKONNA AJALOOLINE LÜHIÜLEVAADE

Narva kuulub Eesti vanimate asulate hulka. Esimene kirjalik teade on pärit Novgorodi kroonikast 1171. aastal, kus Narva nimetusena kasutatakse nime Rugodiv. 13. sajandi esimesel poolel oli siin Narvia küla. Linna teke seostub taanlaste piirikindluse rajamisega Narva jõe ja vana maantee ristumiskohale. 14. sajandi esimesel poolel sai Narva Tallinna (Lübecki) linnaõiguse.<sup>2</sup>

Keskaegsest linnastruktuurist on tänaseni säilinud väga vähe andmeid. 17. sajandi linnaplaanidest selgub, et orduaja lõpus (16. sajandi keskpaigas) kuulus Narva piiridesse Hermanni linnus ja linnaväline asula. Kokku oli linna suuruseks sellel ajal umbes 13 hektarit (tänapäevane linn on üle 700 korra suurem). Arvatakse, et sellel ajal võis linnas elada umbes 500-800 elanikku.<sup>2</sup>

1558-1581 oli Narva Vene võimu all, 1581. aastal vallutas Narva Rootsi väejuht Pontus De la Gardie ja järgneva enam kui 120 aasta jooksul kuulus linn Rootsi kuningriigi koosseisu. Esilagu huvitas Rootsit eelkõige Narva kui piirilinna kindlustamine. Peale 1640. aastaid otsustati ära kasutada Narva soodsat asukohta Venemaaga kauplemiseks ja kaaluti koguni teha Narvast riigi teist pealinna. Algas kiire ehitustöö, rajati uusi eluhooneid ja kirikuid.<sup>2</sup>

Illustratsioonil 1 on näha Narva kaart aastast 1649. Turuplats, mille äärde hiljem raekoda ehitati, oli juba siis olemas, kuid platsi ümbrus oli veel hõredalt hoonestatud.

Lühiajalise tagasilöögi sai linnaehitus Vene-Rootsi sõjas (1656-1658) ja sellele järgnenud suurtulekahjus 1659. aastal<sup>2</sup>. Edaspidi lubati kesklinna ehitada ainult kivist hooneid. Tulud õitsvast kaubandusest tegid kivihoonete rajamise ka võimalikuks ja nii ehitati väga kiiresti, paarikümne aasta jooksul üles umbes 20 hektaril paiknenud uus kivist kesklinn.<sup>3</sup> Esimeseks suuremaks ehitiseks oli Raekoda, mis oli ühtlasi ka Eesti üks esimesi barokkehitisi<sup>2</sup>.

---

<sup>2</sup> Narva ajalugu, linna kujunemine. Narva Muuseumi kodulehekülg  
[http://www.narvamuseum.ee/?next=kujunemine&menu=menu\\_ajalugu](http://www.narvamuseum.ee/?next=kujunemine&menu=menu_ajalugu) (15.05.2014)

<sup>3</sup> Narva vanalinna piirkond. Narva Muuseumi kodulehekülg  
[http://www.narvamuseum.ee/?next=vanalinn&menu=menu\\_ajalugu](http://www.narvamuseum.ee/?next=vanalinn&menu=menu_ajalugu) (16.05.2014)

17. sajandi Narvat iseloomustasid krohvitud mitmekordsed hooned, millel olid rikkalikult kaunistatud portaalid ja uhked tuulelipud. Üheks Narva arhitektuuri omapäraks olid majade nurgatornid.<sup>5</sup> Vana-Narva linna süda asus Raekoja platsil (vt Foto 3), platsi kõige tähtsam hoone oli raekoda (vt Foto 4), platsi põhjaküljel asus elegantse barokkpaviljoni vormiga vaekoda (vt Foto 6), selle kõrval barokkstiilis piklik kodanikuelamu, mille ühes otsas paiknes sõjani Vana apteek. Sellel hoonel oli kunstipärane raidkivist portaal päikesekellaga selle kohal.<sup>4</sup> Raekoja platsi teisel pool, kaalukoja ja apteegi vastas asus börsihoone (1695-1704, vt Foto 5). Platsi idaküljel, raekoja hoone vastas Suure ja Rüütli tänava nurgal paiknes linnusekrahv Jürgen Thunderile kuulunud eluhoone (vt Foto 11).<sup>5</sup>

1668-1671 ehitatud Narva raekoda oli barokse Narva kõige esinduslikum ühiskondlik hoone. Raekoja ehitamiseks andis linnavõimudele käsu Rootsi kuningas Karl XI, hoone aluseks võeti Lübecki ehitusmeistri Georg Teuffeli projekt. Ehitust alustati 1668. aastal ja hoone valmis kolm aastat hiljem 1671, kui torni tippu paigutati maalermeister Grabbeni kullatud sepiööde tuulelipp – kurg. Siseviimistlus kestis veel neli aastat. Järgnevatel aastatel asetati müürikiilule kell, lõpetati raekoja trepiehitus ning paigaldati ukse kohale Stockholmist toodud portaal. Viimasena valmis 1687. aastal kunstipärane trepi sepiööde (mis sellel ajal oli kullatud) ja ukse koputi. Raekoda oli seest rohkelt maalingutega kaunistatud.<sup>5</sup>

Raekoja kõrvale ehitati sama aastasaja lõpus suurejooneline börsihoone, mis oli nii esinduslik ja kulukas, et linna raad käis Stockholmis kuninga juures hädaldamas, kuna Narva kaupmehi oli haaranud suurusehullustus. Kaupmehed vastasid, et börsihoone annab tunnistust linna heast majanduslikust seisust.<sup>6</sup> Börsihoone ehituseks osteti raekoja lõunaküljel asuvad kinnistud, kus paiknesid üks kivimaja ja mitmed puitehitised. Nagu on näha 1690. a plaanilt (vt Illustratsioon 4), ei ehitatud börsihoonet vana hoonestuse kohale, vaid nihutati lõuna poole kitsa hoonestamata krundi arvelt ilmselge taotlusega avardada raekoja platsi. Ilmselt ei olnud linnal niisugust võimu,

<sup>4</sup> Kuuskemaa, J. Tartu Ülikool Narva linna vastu - *Kultuur ja Elu* (2002). [http://kultuur.elu.ee/ke487\\_narva.htm](http://kultuur.elu.ee/ke487_narva.htm) (15.05.2014)

<sup>5</sup> Narva vanalinna piirkond. Narva Muuseumi kodulehekülj [http://www.narvamuseum.ee/?next=vanalinn&menu=menu\\_ajalugu](http://www.narvamuseum.ee/?next=vanalinn&menu=menu_ajalugu) (16.05.2014)

<sup>6</sup> Lepp, H. Rootsi mälestised Eestis. Peatükk 10. Narva. Tallinna Rootsi-Mihkli koguduse koduleht. <http://www.stmikael.ee/index.php/et/ajalugu?id=36:ptk-10&catid=73> (21.05.2014)



et börsihoonet veel enam lõuna poole nihutada. Nii kerkiski börsihoone varjama osaliselt raekoja fassaadi.<sup>7</sup> Tollaseid krundipiire ja tänavaid vt 1681. ja 1684. aasta plaanilt, illustratsioonid 2 ja 3.

1704. aastast kuni 1917. aastani kuulus linn taas Vene tsaaririigi alla. Kogu 18. sajandi oli ehitustegevus tagasihoidlik, eelkõige tegeldi kindlustuste kohandamisega Vene sõjaväe tarbeks.<sup>8</sup>

19. sajandi esimesel poolel ehitustegevus pisut hoogustus seoses erinevate manufaktuuride rajamisega Narva jõele. 1857. aastal asutatud Kreenholmi manufaktuur oli määrav Narva edaspidisel kujunemisel suureks tööstuslinnaks. Narva kustutamine kindlustuste nimekirjast 1863. aastal andis ka linnasisesele ehitustegevusele uue hoo. 19. sajandi lõpul kujundati bastionipealne ümber Pimeiaia-nimeliseks linna pargiks, praeguse Peetri platsi piirkond kujunes linna kaubanduskeskuseks.<sup>9</sup>

Aja jooksul on Raekoja ja selle lähiala tänavavõrk olnud üsna muutumatu (vt Illustratsioonid 1-9). Sõjajärgset seisukorda kajastavad kaart 1930ndatest aastatest (vt Illustratsioon 8) ja Narva 1940. aasta kaardi rekonstruktsioon (vt Illustratsioon 9). Enne sõda oli käsitletav ala tihedalt hoonestatud, kaartidelt on vaadeldavad ajaloolised ja tänapäevaks kadunud Helsingi tänav ning Turu ja Rüütli tänavate lõigud.

II maailmasõda oli Narvale laastav. Linn jäi tühjaks, kuna elanikud evakueeriti läheneva lahingutegevuse eest.<sup>9</sup> Narva vanalinn hävis Nõukogude Liidu lennukõõla pommirünnakus 6. märtsil 1944. aastal. Sama aasta suvel õhkisid taganevad Saksa väed mitmed ehitised ja kirikud. Enamik Vana-Narva hoonete müüre jäi pärast pommirünnakut siiski püsti. Purustatud olid eelkõige hoonete katused ja sisekonstruktsioonid (vt Fotod 19-23).<sup>10</sup>

---

<sup>7</sup> Mändmaa, R. Muinsuskaitse eritingimused TÜ Narva Kolledži uue hoone ehitusprojekti koostamiseks. Viljandi, 2005.

<sup>8</sup> Arhitektuuriajaloolised eritingimused Kraavi tn 14 asuva hoone rekonstrueerimis- ja remonttöödeks. AS Restauraator T. Tallinn, 2001.

<sup>9</sup> Narva ajalugu, linna kujunemine. Narva Muuseumi kodulehekülg  
[http://www.narvamuseum.ee/?next=kujunemine&menu=menu\\_ajalugu](http://www.narvamuseum.ee/?next=kujunemine&menu=menu_ajalugu) (15.05.2014)

<sup>10</sup> Narva vanalinna piirkond. Narva Muuseumi kodulehekülg  
[http://www.narvamuseum.ee/?next=vanalinn&menu=menu\\_ajalugu](http://www.narvamuseum.ee/?next=vanalinn&menu=menu_ajalugu) (16.05.2014)

Kohe pärast sõda kavatseti suur osa Vana-Narvast taastada, 1947. aastal võeti Vana-Narva tervikuna kaitse alla. Kuid 1950. aastal otsustas Narva linnavalitsus (mida siis nimetati linna täitevkomiteeks) kesklinnas asuvate hoonete varemed lammutada. Lõpuks taastati ainult kolm hoonet – Narva raekoda ja kaks elumaja. Ehkki kuni viimase hetkeni kavatseti taastada ka Peeter I maja ja Börsihoone, kisti viimaks maha ka nende müürid.<sup>11</sup> Siiski on praeguse murukamara ja tänavate asfaldi all valdavalt säilinud vanalinna nullkorrus – keldrid, mis jäid maa sisse<sup>12</sup>.

II maailmasõjas sai raekoda tugevalt kannatada, hävis torn, katus, vahelaed, tugevalt said kahjustada portaali figuuridegrupp ja trepp (vt Foto 19). Raekoja restaureerimistöde (1960-1963) käigus ehitati hoonele uus katus ja torn, taastati fassaad, portaal ja trepivõre restaureeriti. Sisekujundusest säilitati restaureerimisel vaid pidulik vestibüül, kus taastati teisele korrusele viinud puittrepp ja maalingutega talalagi.<sup>11</sup>

Tänane Raekoda on 2-korruseline pööningukorrusega paekivist ehitis, mis toetub väga kõrgele soklikorrusele. Hoone fassaad on liigendatud 8 toskaana pilastriga. Hoonel on kõrge kelpkatus koos saleda torni ja barokse tornikupliga. Torni tipus on kurg – valvsuse sümbol. Aknad on välispinnalised (välisseinaga ühel tasapinnal), mis on barokk-Narva hoonetele tüüpiline.<sup>11</sup>

Hoonet kaunistab portaal kolme naisfiguuriga, mis iseloomustavad kolme eetilist printsipi: Õiglust, Tarkust ja Mõõdukust. Just nende printsipi järgi pidi toimuma kohtumõistmine raekojas. Naisfiguuride vahele on paigutatud linna ajalooline vapp. Sinisel kilbil on mõök, saabel ning kolm kuuli. Need sümboliseerivad linna tähtsust kindlusena Ida (saabel) ja Lääne (mõök) piiril. Piirilinna sümbolite vahel on kujutatud kaks kala. Ühe vapiseletuse järgi tähistavad need linnale valitsejate poolt omistatud kalapüügiõigust. Teise seletuse kohta räägib rahvajutt, et Peeter I öelnud linnavappi kinnitades: Vaikige kui kalad, st olge uuele võimule sõnakuulelikud.<sup>11</sup>

Raekoja restaureerimistöde järel töötas majas Viktor Kingissepa nimeline Pioneeride palee. Viimased aastad on raekoda tühi. Kaugemas perspektiivis on plaan raekoda renoveerida Narva linnavalitsuse esindushooneks.<sup>11</sup>

---

<sup>11</sup> Narva vanalinna piirkond. Narva Muuseumi kodulehekülg  
[http://www.narvamuseum.ee/?next=vanalinn&menu=menu\\_ajalugu](http://www.narvamuseum.ee/?next=vanalinn&menu=menu_ajalugu) (16.05.2014)

<sup>12</sup> Kuuskemaa, J. Tartu Ülikool Narva linna vastu - *Kultuur ja Elu* (2002). [http://kultuur.elu.ee/ke487\\_narva.htm](http://kultuur.elu.ee/ke487_narva.htm) (15.05.2014)

Taasiseseisvumise järel 1990. aastate alguses arutati päris intensiivselt Narva vanalinna restaureerimisprobleemistiku üle. Otsustati taastada börsihoone ja edaspidi järk-järgult vastavalt võimalustele vanalinna hoonestust ja struktuuri.<sup>13</sup> Juba nõukogude aja lõpul levis ja kinnistus idee, et vähemasti Raekoja platsi hoonestus ja Peetri maja tuleb uuesti vanal kujul üles ehitada. Seda hoiakut asusid pooldama mitte üksnes vähesed ellujäänud sõjaeelsed narvakad, vaid ka venekeelsed uusasukad. Esimese sammuna selles suunas kaevati lahti Börsihoone ja Peetri maja alusmüürid. Paraku tuli siis peale režiimivahetus ning taasiseseisvunud Eesti riigil oli Narvas kõige põhilisemaks probleemiks ära hoida eriautonoomia ja liitumine Venemaaga. Arheoloogide poolt lahtikaevatud Peetri maja ning Börsihoone keldrite müürid jäid unarusse ning hakkasid murenema, kuni need lõplikult hävingust päästmiseks liiva täis aeti.<sup>14</sup>

Praeguseks on vanalinna alal säilinud muldkindlustused – Eestis väga märkimisväärsed ja suhteliselt terviklikena säilinud – ning 7 arhitektuurimälestistena kaitstavat hoonet ja üks purskkaev, kusjuures mälestised reeglina ei ole sõjajärgse uushoonestusega tajutavas kontekstis. Sõjajärgne planeering ignoreerib enne sõda eksisteerinud tänavate võrku ning välistab suures osas enne sõda eksisteerinud hoonestuse taastamise ilma neid lammutamata, kuna uusehitised on rajatud nende vundamentide (ja keldrite) osalise või täieliku lammutamise hinnaga. Praegu mõjub domineerivalt vabaplaneeringuliselt rajatud sõjajärgne uushoonestus – eriti vanalinna lõunapoolses osas. Eriti kaugvaadetes mõjub see võimsate muldkindlustuste foonil grotesksena, ka oma ajaloolise hoonestuse kontekstist väljarebitud raekoda on pigem tajutav oma asupaika kusagilt eksinud võõrkehana.<sup>15</sup>

---

<sup>13</sup> Mändmaa, R. Muinsuskaitse eritingimused TÜ Narva Kolledži uue hoone ehitusprojekti koostamiseks. Viljandi, 2005.

<sup>14</sup> Kuuskemaa, J. Tartu Ülikool Narva linna vastu - *Kultuur ja Elu* (2002). [http://kultuur.elu.ee/ke487\\_narva.htm](http://kultuur.elu.ee/ke487_narva.htm) (15.05.2014)

<sup>15</sup> Muinsuskaitse seisukoht Narva Vanalinna arengustrateegia ja linnaosa üldplaneeringu lähteülesande juurde.

### 3. OLEMASOLEVA OLUKORRA KIRJELDUS

Käsitlevat ala asub arheoloogiamälestise Asulakoht (reg nr 27276) ja ehitismälestise Narva Linnakindlustused, 14.saj.-1863 (reg nr 13999) territooriumil. Lisaks asub planeeringualal üksikmälestisena ehitismälestis Narva raekoda, 1665-1671 (reg nr 14004).

Asulakoht hõlmab Narva linnuse territooriumi ja kaitseehitiste kompleksi 13.-17. sajandist, Narva vanalinna kultuurkihti, mis sisaldab 14.-17. sajandi materjale, keskaegse kindluse müüri alust, kirikute, ühiskondlike hoonete ja elamute vundamente, seinu, keldrivõlve, tänavate sillutist, drenaažisüsteemi ja veevarustuse osi, keskaegseid matmispaiku, Narva uuslinna ja osaliselt eeslinnade ala kultuurkihti 14.-18. sajandi leidudega, sh Liivi sõja aegsete hoonete ja kaitserajatiste konstruktsioonidega, Narva ja Peetri eeslinnade arheoloogilist kultuurkihti osaliselt säilinud tänavavõrgu ja bastionidega külgneva ajaloolise maastikuga.<sup>16</sup>

Eritingimustega käsitletav detailplaneeringuala hõlmab Raekoja platsi (katastritunnus 51101:002:0077, sihtotstarve transpordimaa 100%), Raekoja plats 1 (katastritunnus 51101:002:0092, sihtotstarve ühiskondlike ehitiste maa 100%), Rüütli tn 5 (katastritunnus 51101:002:0010, sihtotstarve ärimaa 100%), Rüütli tn 3 (katastritunnus 51101:002:0106, sihtotstarve tootmismaa 100%), Vestervalli tn 10a (katastritunnus 51101:002:0020, sihtotstarve tootmismaa 100%), Viru tn 3 (katastritunnus 51101:002:0076, sihtotstarve elamumaa 100%), Viru tn 9b (katastritunnus 51101:002:0097, sihtotstarve ühiskondlike ehitiste maa 100%), Viru tn 9a (katastritunnus 51101:002:0025, sihtotstarve elamumaa 100%) ja Viru tn J1 (katastritunnus 51101:002:0113, sihtotstarve transpordimaa 100%) kinnistuid ning Rüütli (katastritunnus 51101:002:0096, sihtotstarve transpordimaa 100%) ja Viru (katastritunnus 51101:002:0091, sihtotstarve transpordimaa 100%) tänava lõike. Planeeringuala suurus on ligikaudu 2,1 ha.

Planeeringuala piirneb põhjast:

- Rüütli tn 2 kinnistuga (katastritunnus 51101:002:0037, sihtotstarve elamumaa 100%),
- Rüütli tn 4 kinnistuga (katastritunnus 51101:002:0031, sihtotstarve elamumaa 100%),

<sup>16</sup> 27276 Asulakoht. Mälestised. Kultuurimälestiste riiklik register.

<http://register.muinas.ee/?menuID=monument&action=view&id=27276> (19.05.2014)

- Rüütli tn 6 kinnistuga (katastritunnus 51101:002:0036, sihtotstarve elamumaa 100%),
- Kuningavalli kinnistuga (katastritunnus 51101:002:0120, sihtotstarve üldkasutatav maa 100%);

idast:

- Suure tänavaga (katastritunnus 51101:002:0090, sihtotstarve transpordimaa 100%),
- Suur tn 10 kinnistuga (katastritunnus 51101:002:0050, sihtotstarve ärimaa 100%),
- Raekoja plats 2 kinnistuga (katastritunnus 51101:002:0081, sihtotstarve ühiskondlike ehitiste maa 100%),
- Viru tn 11 kinnistuga (katastritunnus 51101:002:0035, sihtotstarve elamumaa 100%);

lõunast:

- Suur tn 9 kinnistuga (katastritunnus 51101:001:0022, sihtotstarve elamumaa 100%),
- Viru tn 4 kinnistuga (katastritunnus 51101:001:0017, sihtotstarve ühiskondlike ehitiste maa 100%),
- Vestervalli tn 6 kinnistuga (katastritunnus 51101:001:0009, sihtotstarve elamumaa 100%);

läänest:

- Vestervalli tn 8 kinnistuga (katastritunnus 51101:002:0019, sihtotstarve elamumaa 100%),
- Vestervalli tn 10 kinnistuga (katastritunnus 51101:002:0018, sihtotstarve elamumaa 100%),
- Vestervalli tn 12 kinnistuga (katastritunnus 51101:002:0017, sihtotstarve elamumaa 100%).

Narva Raekoja platsi äärsest hoonestusest on algsel kujul säilinud vaid Raekoda, mis asub Raekoja plats 1 kinnistul. Vanalinna territoorium on hoonestatud vana tänavavõrku ja krundistruktuuri arvestamata tüüpelanutega. Raekoja plats, Suure tänavaga idapoolne külg vastu Raekoja platsi ning Suure ja Rüütli tänavaga nurk on jäänud hoonestamata.<sup>17</sup> 2012. aastal valmis otse Börsihoone endise asukoha taha Tartu Ülikooli Narva Kolledži uus hoone, mis on tekitanud

<sup>17</sup> Mändmaa, R. Muinsuskaitse eritingimused TÜ Narva Kolledži uue hoone ehitusprojekti koostamiseks. Viljandi, 2005.

vastakaid arvamusi, kuna selle hoone püstitamiseks võeti ära võimalus Börsihoone ja Raekoja platsi ümbruse hoonestuse taastamiseks endisel kujul. Samas on Raekoja plats ja selle vahetu ümbrus üldiselt hoonestamata, on säilinud võimalus taastada Raekoja platsi linnaehituslik ruum ning anda Raekojale tagasi keskkond, millesse ta loodud on. Raekoja platsi kui suhteliselt piiratud mõõtmetega klassikalise linnaväljaku mõju toimib kontrastil, mis saavutatakse platsi perimeetri hoonestamisega gabariitidelt arvestatavate hoonetega.<sup>18</sup>

Eritingimustega käsitletava ala läheduses, Börsihoone endisel asukohal ja selle ümbruses, on arheoloogilisi uuringuid teostatud 1991. ja 2005. aastal<sup>18</sup>. Börsihoone säilinud keldrimüürid on eksponeeritud uues kolledžihoones.

Narva vanalinna linnaosa üldplaneeringus on Raekoja plats ja Raekoja vahetu ümbrus tähistatud kui planeeritav linnaväljak ja transpordimaa ala, Raekoja hoone on tähistatud kui ühiskondlike ehitiste ala. Üldplaneeringuga on planeeritud taastada ajalooline Helsingi tänav, mis läbib praeguseid Viru tn 3, Viru tn 9b ja Raekoja plats 1 kinnistuid, ja kavandada uus Läänemüüri tänav, mis läbib Rüütli tn 3, Vestervalli tn 10a ja Viru tn 3 kinnistuid. Perspektiivsete Helsingi ja Läänemüüri tänavate vaheline ala on ette nähtud kui ühiskondlike ehitiste ala. Ala Läänemüüri tänavast kuni Vestervalli tn 8, 10 ja 12 on ette nähtud kui üldkasutatava maa ala. Vestervalli tn 10a kinnistu on tähistatud kui tehnoehitiste ala, Raekoja plats 1 kinnistule raekoja taha vastu perspektiivset Helsingi tänavat on märgitud planeeritav avalik parkla. Üldplaneeringuga on määratud raekojale ja Rüütli tänaval asunud kaalukojale ajaloolise hoone mahu taastamine (vt punkt 5.2).<sup>19</sup>

---

<sup>18</sup> Mändmaa, R. Muinsuskaitse eritingimused TÜ Narva Kolledži uue hoone ehitusprojekti koostamiseks. Viljandi, 2005.

<sup>19</sup> Narva Linnavolikogu 22.11.2012 otsus nr 132. Lisa 1. Narva vanalinna linnaosa üldplaneering. [http://www.narvaplan.ee/docs/otsus\\_2012-11-22\\_132\\_Vanalinn.pdf](http://www.narvaplan.ee/docs/otsus_2012-11-22_132_Vanalinn.pdf) (02.06.2014)

#### 4. MUINSUSKAITSE ERITINGIMUSED

- 1) Käsitletavad kinnistud asuvad arheoloogiamälestisel Asulakoht, reg nr 27276 ja ehitismälestisel Narva Linnakindlustused, 14.saj.-1863, reg nr 13999. Lisaks asub Raekoja plats 1 kinnistul ehitismälestis Narva raekoda, 1665-1671, reg nr 14004. See seab kinnistutele planeeritavale hoonestusele erinõuded. Kinnistutele on lubatud planeerida vaid muinsuskaitse eritingimustega lubatud muudatusi.
- 2) Eritingimustega käsitletavatel kinnistutel on mullatööd lubatud vaid peale arheoloogilisi uuringuid või arheoloogilise järelevalve all Muinsuskaitseameti poolt välja antud loa alusel.
- 3) Uue hoonestuse täpsem paigutus ning parameetrid (kõrgus, korruselisus, mahuline lahendus) kavandada lähtuvalt Narva Vanalinna üldplaneeringust.
- 4) Näha ette uue Läänemüüri tänava rajamine planeeringuala lääneossa. Tänav kavandada piki keskaegse linnamüüri lääneserva selliselt, et tänava idapoolne kõnnitee kattuks müüri asukoha ning laiusega. Hoonestust mitte linnamüüri peale kavandada. Linnamüüri täpne paiknemine selgitatakse välja arheoloogiliste uuringute käigus. Detailplaneeringu koostamisel lähtuda 2014. aastal OÜ Zoroaster poolt teostatud arheoloogiliste eeluuringute materjalidest (Narva Raekoja ja selle lähiala detailplaneering. Arheoloogiliste eeluuringute aruanne. Töö nr 04082014/AE, OÜ Zoroaster. Edise, 2014).
- 5) Näha detailplaneeringus ette Rüütli tänava äärse ajaloolise Vaekoja hoone taastamine selle endises asukohas ning mahus. Hoone täpne asukoht selgitada välja arheoloogiliste uuringute kaudu. Vaekoja võimalikuks taastamiseks tellida eraldi muinsuskaitse eritingimused ning projekt.
- 6) Raekoja restaureerimine lahendada eraldi muinsuskaitse eritingimuste ja projektiga.
- 7) Hoonestuse planeerimisel lähtuda ajaloolisest tänavavõrgust ja tänavajoontest. Tänavajoonte täpne paiknemine selgitatakse välja arheoloogiliste uuringute käigus. Detailplaneeringu koostamisel lähtuda olemasolevast ajaloolisest kaardimaterjalist ning 2014. aastal OÜ Zoroaster poolt teostatud arheoloogiliste eeluuringute materjalidest (Narva Raekoja ja selle lähiala detailplaneering. Arheoloogiliste eeluuringute aruanne. Töö nr 04082014/AE, OÜ Zoroaster. Edise, 2014). Helsingi tänava ajalooline siht taastada ja võtta tänavana kasutusele.

---

OÜ Zoroaster

Reg.kood 11001126

Address: Jõhvi vald 41543 Edise, Ida-Virumaa

Telefon ☎ : 372 336 6191, Faks ☎ : 372 336 6190, E-post ✉ : info@zoroaster.ee

Tegevusluba E 117/2004, MTR registr. EP11001126-0001

- 8) Taastada Rüütli tänav oma endises asukohas ja laiuses (vajadusel markeerides ajaloolist asukohta, juhul, kui teena kasutatav ala on ajalooliselt koridorist väljas või nihkes – nt. tänava põhjapoolse serva osas.). Rüütli tänava lõunapoolse serva täpne paiknemine selgitatakse välja arheoloogiliste uuringute käigus. Detailplaneeringu koostamisel lähtuda ajaloolisest kaardimaterjalist ja Raekoja hoonest.
- 9) Käesolevad muinsuskaitse eritingimused kehtivad viis aastat, alates nende Muinsuskaitseameti ja/või Narva linnavalitsuse muinsuskaitse vaneminspektoriga kooskõlastamise päevast ja kuuluvad seejärel pikendamisele Muinsuskaitseametis.



## **5. ILLUSTRATSIOONIDE LOETELU**

### **5.1. Detailplaneeringu ala asendiskeem**

### **5.2. Väljavõte Narva vanalinna linnaosa üldplaneeringust**

### **5.3. Ajaloolised illustratsioonid**

Illustratsioon 1. Narva kaart 1649. aastast.

Illustratsioon 2. Nn "Uuslinna" planeering 1681. aastal.

Illustratsioon 3. Narva plaan aastast 1684.

Illustratsioon 4. Raekoja ja turuplatsi plaan aastast 1690.

Illustratsioon 5. Väljalõige 1860. aasta plaanist.

Illustratsioon 6. Väljalõige 1905. aasta Narva linna plaanist.

Illustratsioon 7. 1936. aasta plaan.

Illustratsioon 8. Narva linn 1930ndatel aastatel.

Illustratsioon 9. Narva 1940. aasta kaardi rekonstruktsioon.

### **5.4. Ajaloolised fotod**

Foto 1. Narva vanalinn enne II maailmasõda.

Foto 2. Aerofoto aastast 1940.

Foto 3. Turuplats 1746. aastal.

Foto 4. Narva raekoda 1856. aastal, N. Schmori gravüür.

Foto 5. Narva börsihoone 1856. aastal, N. Schmori gravüür.

Foto 6. Narva kaalukoda 1856. aastal, N. Schmori gravüür.

Foto 7. Narva raekoda postkaardil, 19. saj lõpp.

Foto 8. Narva börsihoone 1875. aastal.

Foto 9. Raekoja väravaportaal Turu tänaval, 1936.a.

Foto 10. Narva kaalukoda, Rüütli tn 16. 1930ndad aastad.

Foto 11. Raekoja plats, 1930ndad.

Foto 12. Hoone Viru ja Eha tänava ristmikul, 1930ndad.

Foto 13. Rüütli tänav, 1930ndad.

Foto 14. Viru tn 6, 1930ndad.

Foto 15. Turu tänav, 1930ndad.

Foto 16. Raekoja plats enne sõda, 1940ndad.

---

OÜ Zoroaster

Reg.kood 11001126

Adress: Jõhvi vald 41543 Edise, Ida-Virumaa

Telefon ☎ : 372 336 6191, Faks ☎ : 372 336 6190, E-post ✉ : info@zoroaster.ee

Tegevusluba E 117/2004, MTR registr. EP11001126-0001

Foto 17. Narva börsihoone, 1940ndad.

Foto 18. Rüütli ja Suure tn ristmik 1943. aastal.

Foto 19. Narva raekoda 1950ndatel aastatel.

Foto 20. Narva börsihoone peale sõda.

Foto 21. Kaalukoda peale sõda.

Foto 22. Rüütli tänav peale pommirünnakut.

Foto 23. Vana apteek peale sõda.

Foto 24. Narva raekoda 1966. aastal, V. Ranniku foto.

### **5.5. Fotod käesolevast olukorrast**

Foto 25. Vaade raekoja eest endisele Turu tänavale.

Foto 26. Vaade Raekoja platsile Suurelt tänavalt.

Foto 27. Vaade Suure ja Rüütli tn ristmikule Suurelt tänavalt.

Foto 28. Vaade Rüütli tänavale Suure ja Rüütli tn ristmikult.

Foto 29. Vaade raekojale Rüütli tänavalt.

Foto 30. Vaade Rüütli tänavalt Helsingi tänava ligikaudsele asukohale.

Foto 31. Vaade Viru tänavale Vestervalli tänava poolt.

Foto 32. Vaade Viru tänavale Suure tänava poolt.

## 5.1. Detailplaneeringu ala asendiskeem

Asendiskeemid on salvestatud Maa-ameti kaardiserverist <http://xgis.maaamet.ee> ning neid on redigeeritud funktsiooniga „Crop“.



 - Asulakoht reg. nr. 27276

 - Detailplaneeringu ala

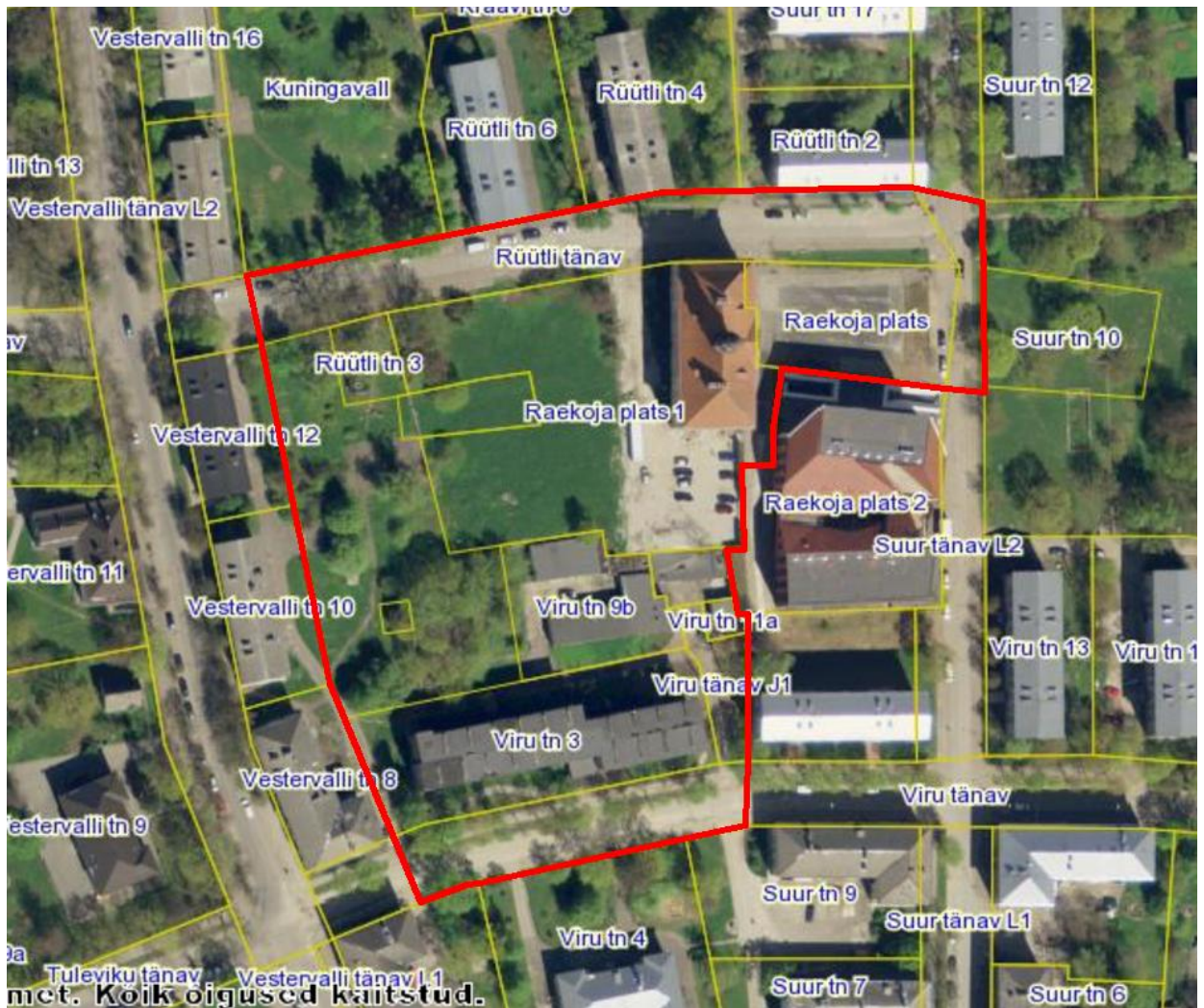
OÜ Zoroaster

Reg.kood 11001126

Address: Jõhvi vald 41543 Edise, Ida-Virumaa

Telefon ☎ : 372 336 6191, Faks ☎ : 372 336 6190, E-post ✉ : info@zoroaster.ee

Tegevusluba E 117/2004, MTR registr. EP11001126-0001



Raekoja ja selle lähiala täpsustav asendiskeem. Punasega on piiritletud detailplaneeringu ala.

OÜ Zoroaster

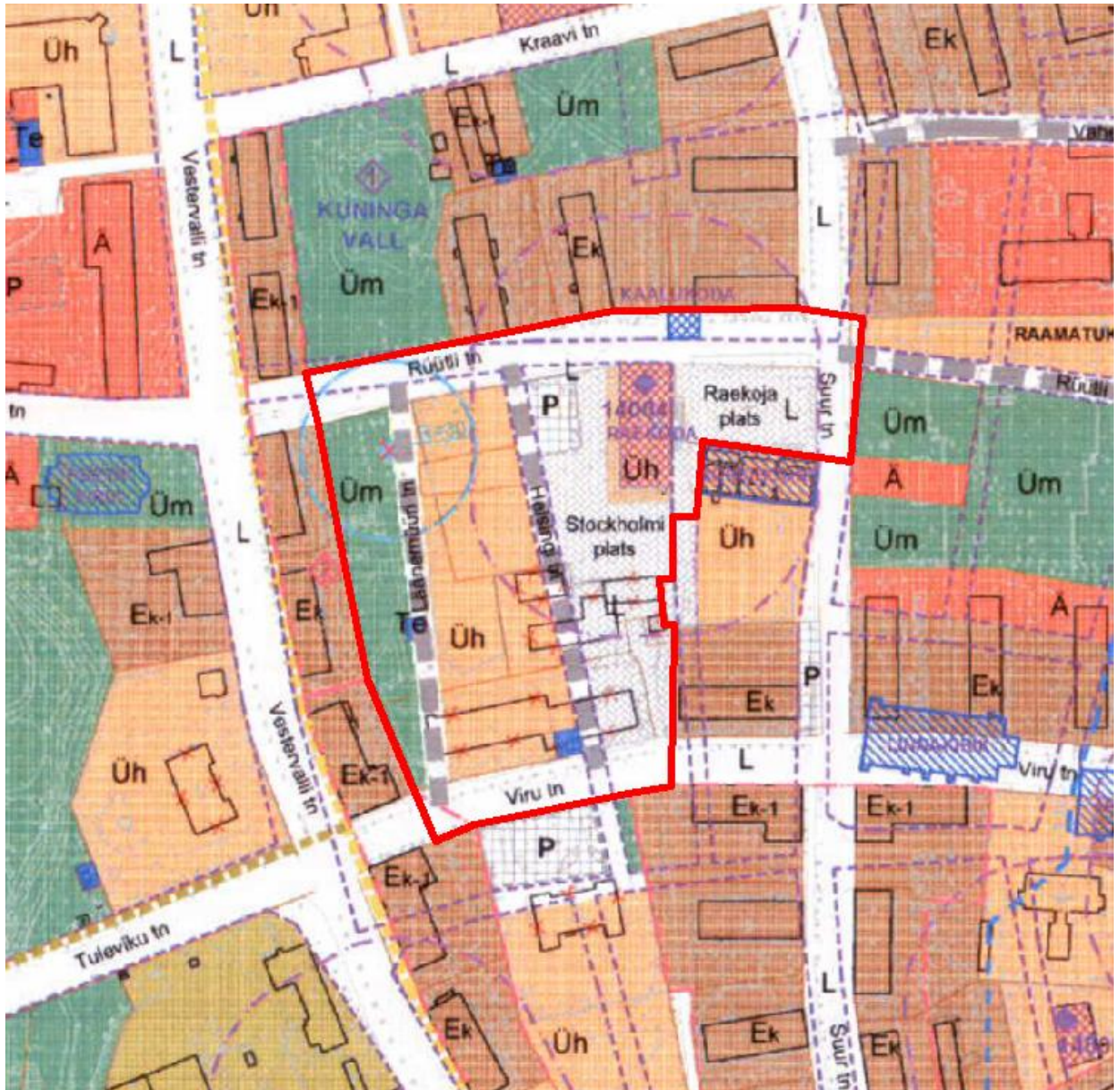
Reg.kood 11001126

Address: Jõhvi vald 41543 Edise, Ida-Virumaa

Telefon ☎ : 372 336 6191, Faks ☎ : 372 336 6190, E-post ✉ : info@zoroaster.ee

Tegevusluba E 117/2004, MTR registr. EP11001126-0001

## 5.2. Väljavõte Narva vanalinna linnaosa üldplaneeringust<sup>20</sup>



Punasega on piiritletud eritingimustega käsitletav detailplaneeringu ala.

<sup>20</sup> Narva Linnavolikogu 22.11.2012 otsus nr 132. Lisa 1. Narva vanalinna linnaosa üldplaneering. [http://www.narvaplan.ee/docs/otsus\\_2012-11-22\\_132\\_Vanalinn.pdf](http://www.narvaplan.ee/docs/otsus_2012-11-22_132_Vanalinn.pdf) (02.06.2014)

OÜ Zoroaster

Reg.kood 11001126

Address: Jõhvi vald 41543 Edise, Ida-Virumaa

Telefon ☎ : 372 336 6191, Faks ☎ : 372 336 6190, E-post ✉ : info@zoroaster.ee

Tegevusluba E 117/2004, MTR registr. EP11001126-0001

	<b>ÜHISKONDLIKE EHITISTE ALA (Üh)</b> Alale kavandada üldkasutatavaid hariduse, teaduse, kultuuri, tervishoiu, hoolekande, puhke- ja vabaaja harrastuse jm teolisega seonduvaid asutusi ja ettevõtteid
	<b>TEHNOEHITISTE ALA (Te)</b> Alale kavandada elektrienergiaga jaotamise, veepuhastuse, kanalisatsiooni ja reoveepuhastuse ning soojatootmise ehitisi jms
	<b>ÜLDKASUTATAVA MAA ALA (Um)</b> Avalikuks kasutamiseks mõeldud puhkeotstarbelised pargid ja haljasalad. Alale on lubatud kavandada väiksemaid spordi-, mangu-, toitlustus- või muid puhkeehitisi
	<b>TRANSPORDIMAA ALA (L)</b> Avalike tänavate, teede, parklate või muu liikluseks kavandatud rajatiste ala
	<b>ARHITEKTUURIMALESTIS REG NR JA KAITSEVÕONDIGA</b> Ala, kus ehitustegevus on reguleeritud muinsuskaitseseadusega
	<b>NARVA AJALOOLINE TÄNAVAVÕRGUSTIK (1940 a)</b> Uushoonestuse keeluala
	<b>AJALOOLISE HOONE MAHU TAASTAMINE</b> Hoone taastada originaalmaterjalidega originaalkujul
	<b>PLANEERITAV LINNAVÄLJAK</b>
	<b>PLANEERITAV AVALIK PARKLA</b>
	<b>AVALIKU KASUTUSEGA TÄNAV (OL OLEV/PERSPEKT)</b>
	<b>LIKVIDEERITAV PUURKAEV SANITAARKAITSETSOONIGA</b>

OÜ Zoroaster

Reg.kood 11001126

Address: Jõhvi vald 41543 Edise, Ida-Virumaa

Telefon ☎ : 372 336 6191, Faks ☎ : 372 336 6190, E-post ✉ : info@zoroaster.ee

Tegevusluba E 117/2004, MTR registr. EP11001126-0001

### 5.3. Ajaloolised illustatsioonid



Illustratsioon 1. Narva kaart 1649. aastast<sup>21</sup>. Punasega on piiritletud käesolevate eritingimustega käsitletav maa-ala.

<sup>21</sup> Objekti lühike ajalooline õiend, tehnilise seisukorra kirjeldus ja uurimis-projekteerimistööde temaatiline plaan. Köide I. Objekt: End. Narva Raekoda. Tellija: ENSV MN juures asuv Arhitektuuri Valitsus. Teostaja: ENSV MN juures asuva Arhitektuuri Valitsuse Teaduslik Restaureerimise Töökoda. Tallinn, 1958.

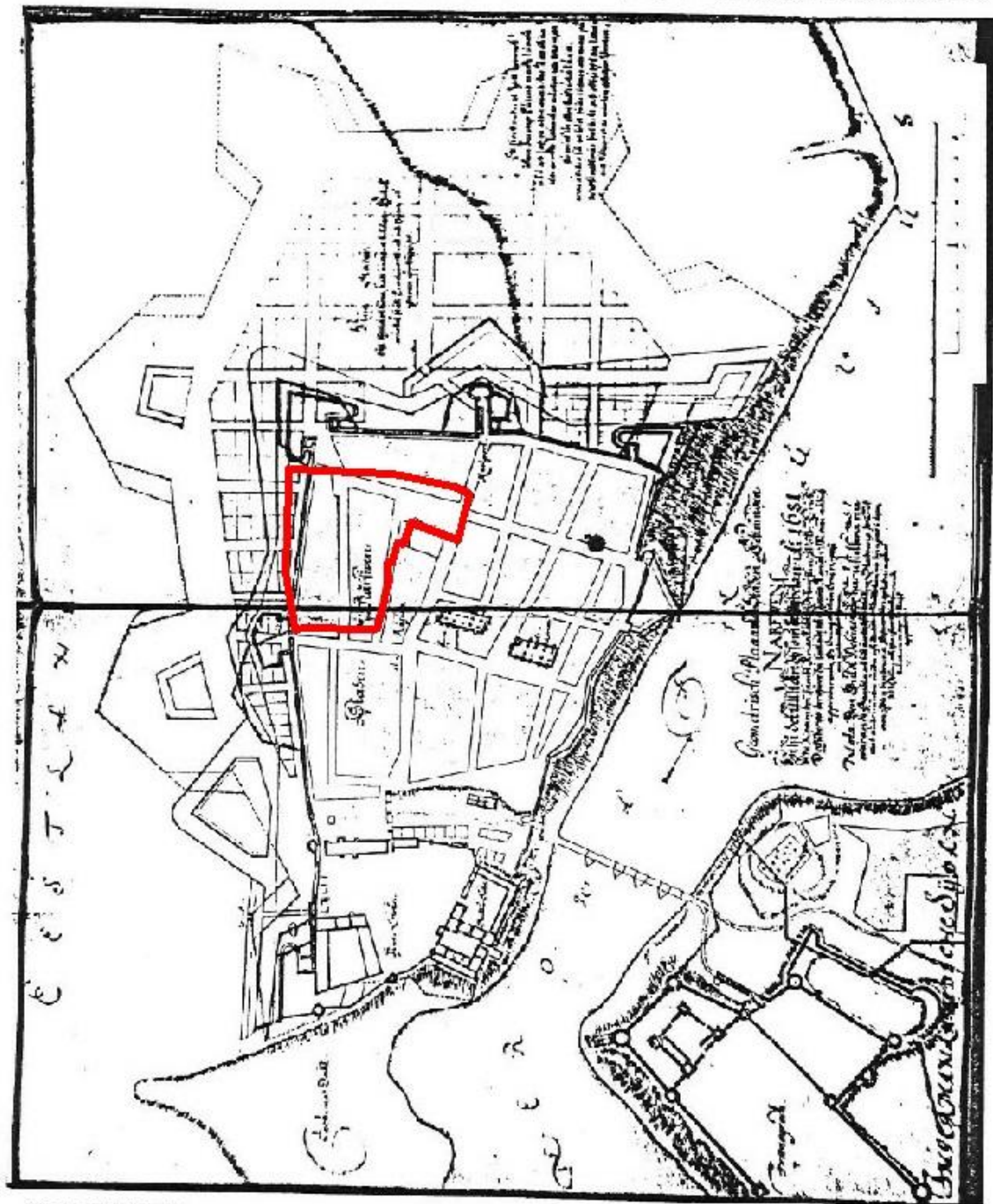
OÜ Zoroaster

Reg.kood 11001126

Address: Jõhvi vald 41543 Edise, Ida-Virumaa

Telefon ☎ : 372 336 6191, Faks ☎ : 372 336 6190, E-post ✉ : info@zoroaster.ee

Tegevusluba E 117/2004, MTR registr. EP11001126-0001



Illustratsioon 2. Nn "Uuslinna" planeering 1681. aastal <sup>22</sup>. Punasega on märgitud vaadeldava Raekoja hoone, platsi ja nende lähiala asukoht. Illustratsioonilt on näha, et planeeringuga Raekoja platsi ümbrust ei muudetud.

<sup>22</sup> Arhitektuuriajaloolised eritingimused Kraavi tn 14 asuva hoone rekonstrueerimis- ja remonttöödeks. AS Restauraator T. Tallinn, 2001.

OÜ Zoroaster

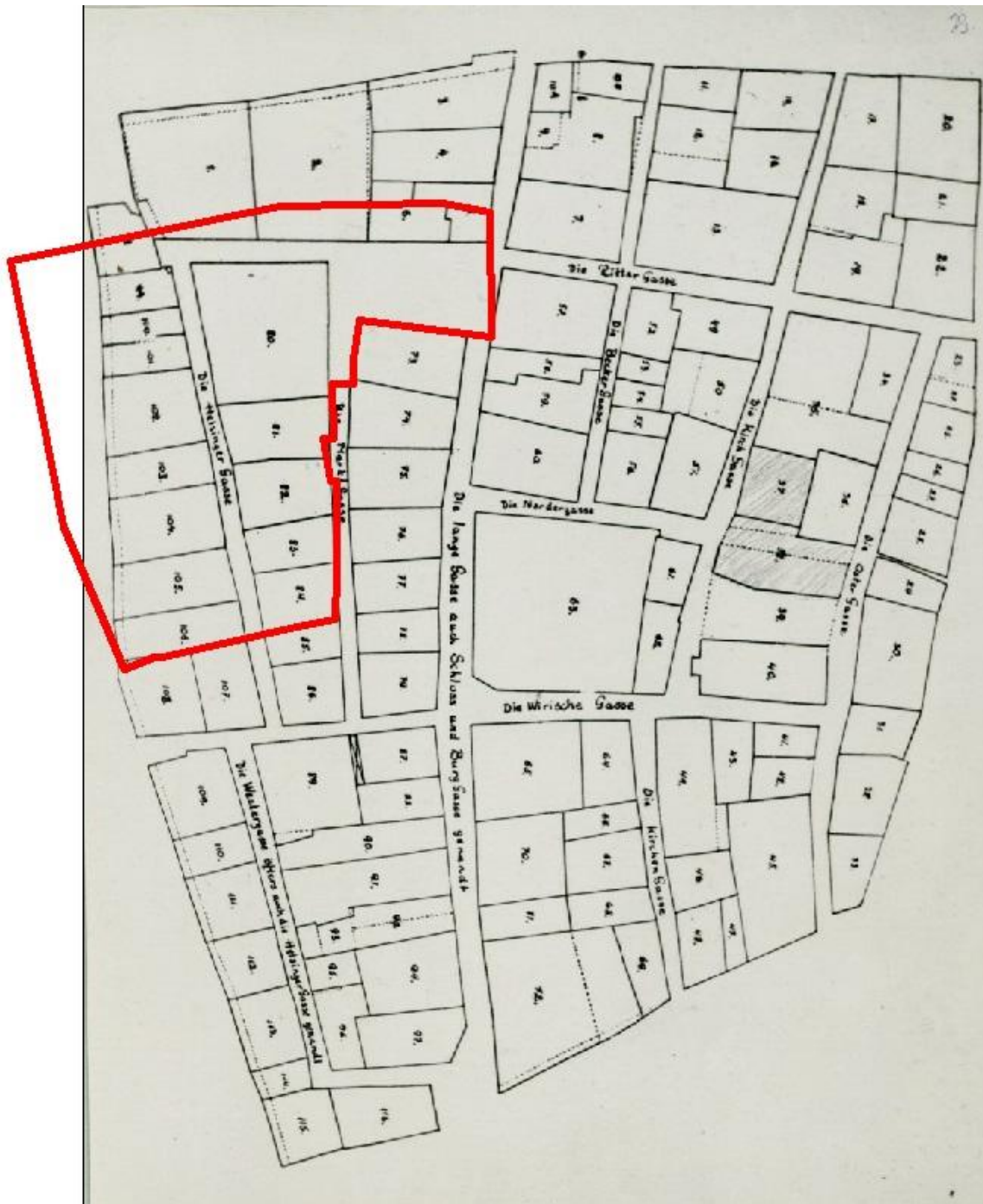
Reg.kood 11001126

Address: Jõhvi vald 41543 Edise, Ida-Virumaa

Telefon ☎ : 372 336 6191, Faks ☎ : 372 336 6190, E-post ✉ : info@zoroaster.ee

Tegevusluba E 117/2004, MTR registr. EP11001126-0001





Illustratsioon 3. Narva plaan aastast 1684<sup>23</sup>. Punasega on piiritletud käesolevate eritingimustega käsitletav maa-ala.

<sup>23</sup> Objekti lühike ajalooline õiend, tehnilise seisukorra kirjeldus ja uurimis-projekteerimistööde temaatiline plaan. Kõide I. Objekt: End. Narva Raekoda. Tellija: ENSV MN juures asuv Arhitektuuri Valitsus. Teostaja: ENSV MN juures asuva Arhitektuuri Valitsuse Teaduslik Restaureerimise Töökoda. Tallinn, 1958.

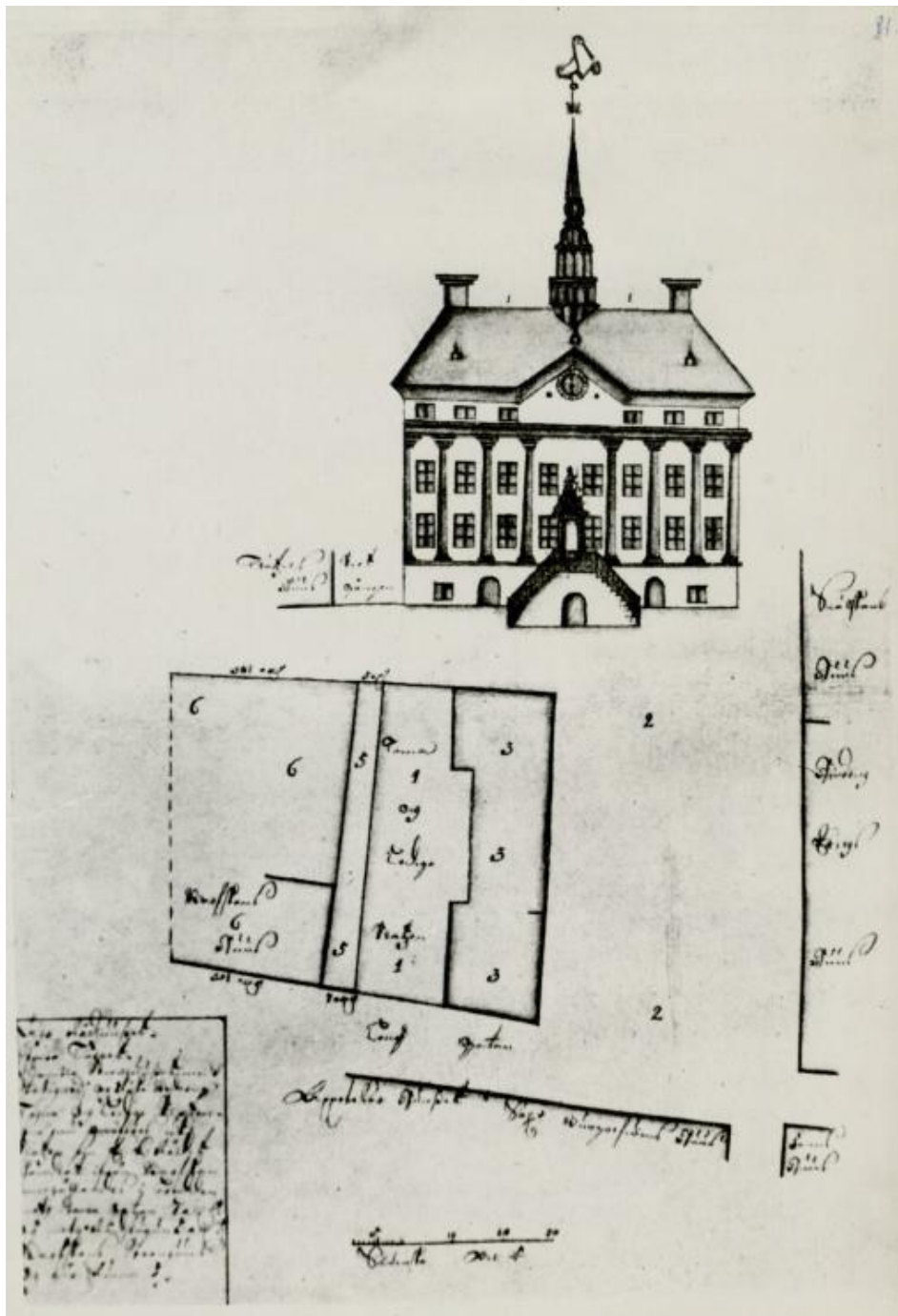
OÜ Zoroaster

Reg.kood 11001126

Address: Jõhvi vald 41543 Edise, Ida-Virumaa

Telefon ☎ : 372 336 6191, Faks ☎ : 372 336 6190, E-post ✉ : info@zoroaster.ee

Tegevusluba E 117/2004, MTR registr. EP11001126-0001



Illustratsioon 4. Raekoja ja turuplatsi plaan aastast 1690<sup>24</sup>. Börsihoone rajati nr 1-ga tähistatud krundile.

<sup>24</sup> Objekti lühike ajalooline õiend, tehnilise seisukorra kirjeldus ja uurimis-projekteerimistöde temaatiline plaan. Kõide I. Objekt: End. Narva Raekoda. Tellija: ENSV MN juures asuv Arhitektuuri Valitsus. Teostaja: ENSV MN juures asuva Arhitektuuri Valitsuse Teaduslik Restaureerimise Töökoda. Tallinn, 1958.

OÜ Zoroaster

Reg.kood 11001126

Address: Jõhvi vald 41543 Edise, Ida-Virumaa

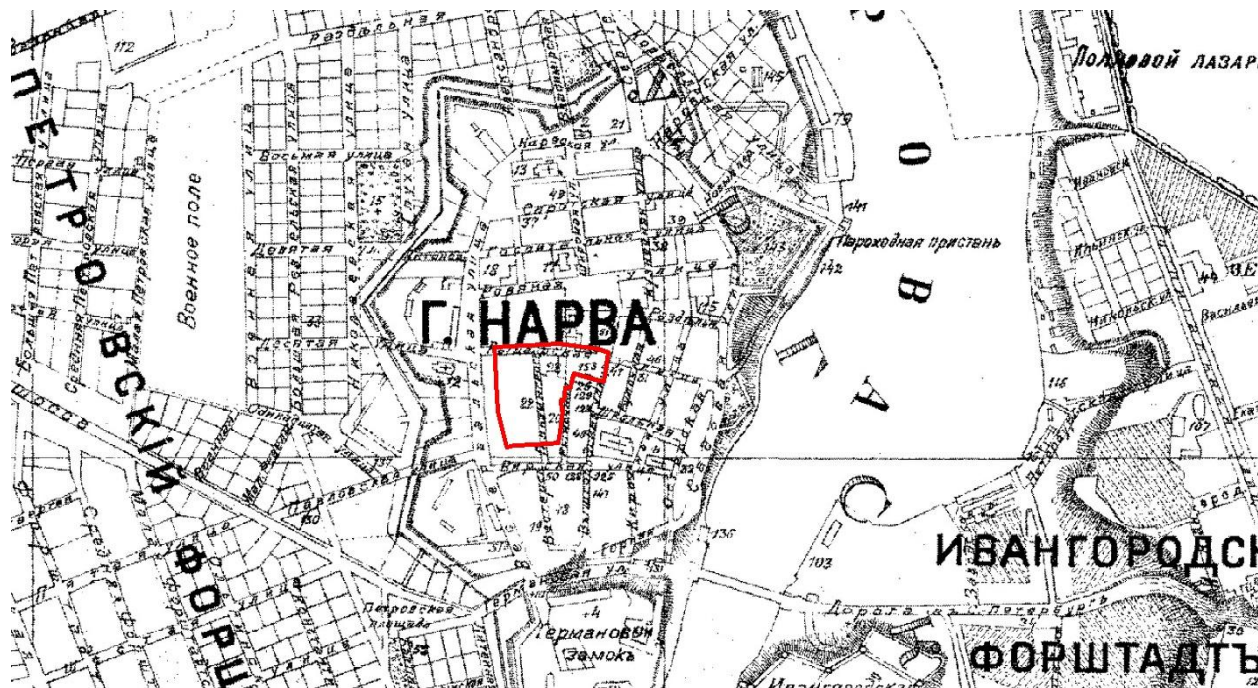
Telefon ☎ : 372 336 6191, Faks ☎ : 372 336 6190, E-post ✉ : info@zoroaster.ee

Tegevusluba E 117/2004, MTR registr. EP11001126-0001



Illustratsioon 5. Väljalõige 1860. aasta plaanist<sup>25</sup>. Punasega on märgitud Narva Raekoja ja selle lähiala asukoht.

<sup>25</sup> File:Ivangorod1860.jpg. Wikimedia Commons. <http://commons.wikimedia.org/wiki/File:Ivangorod1860.jpg> (21.08.2014)



Illustratsioon 6. Väljalõige 1905. aasta Narva linna plaanist. Punasega on tähistatud vaadeldava Raekoja hoone, platsi ja nende lähiala asukoht.

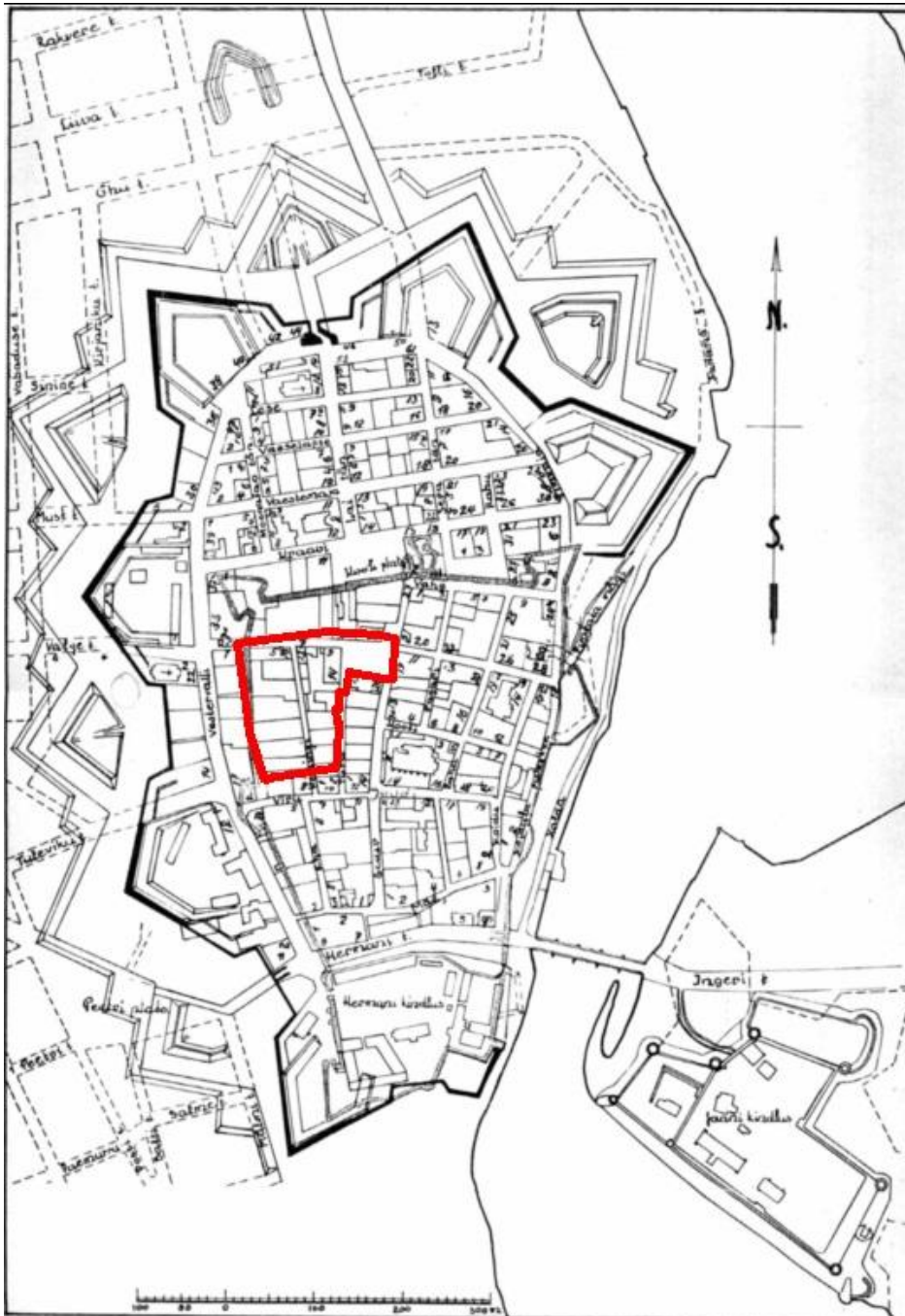
OÜ Zoroaster

Reg.kood 11001126

Address: Jõhvi vald 41543 Edise, Ida-Virumaa

Telefon ☎ : 372 336 6191, Faks ☎ : 372 336 6190, E-post ✉ : info@zoroaster.ee

Tegevusluba E 117/2004, MTR registr. EP11001126-0001



Illustratsioon 7. 1936. aasta plaan. 1936. aasta Sten Karlingi raamatus olevat kaarti võib tinglikult viia Rootsi aega, kuna rootsiaegsed kaitseehitised on kantud 1936 a. Narva linna tänavate võrgule.<sup>26</sup> Punasega on tähistatud vaadeldava Raekoja hoone, platsi ja nende lähiala asukoht.

<sup>26</sup> Vana Narva kaardid. Narva Arhitektuuri ja Linnaplaneerimise Amet.  
<http://vana.narvaplan.ee/vanagnarva/index.htm> (21.08.2014)



Illustratsioon 8. Narva linn 1930ndatel aastatel. Punasega on tähistatud vaadeldava Raekoja hoone, platsi ja nende lähiala asukoht.

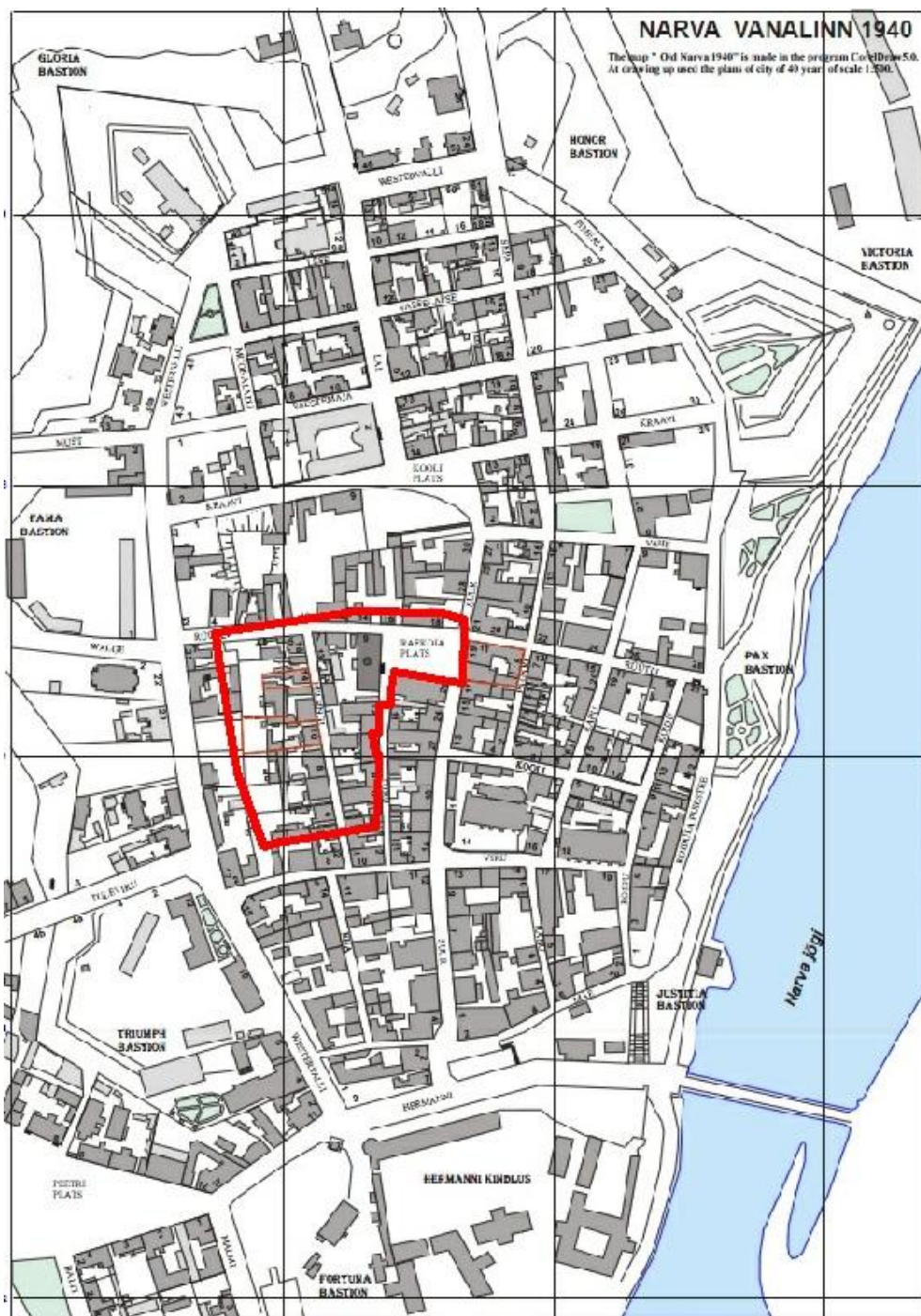
OÜ Zoroaster

Reg.kood 11001126

Address: Jõhvi vald 41543 Edise, Ida-Virumaa

Telefon ☎ : 372 336 6191, Faks ☎ : 372 336 6190, E-post ✉ : info@zoroaster.ee

Tegevusluba E 117/2004, MTR registr. EP11001126-0001



Illustratsioon 9. Narva 1940. aasta kaardi rekonstruktsioon<sup>27</sup>. Punasega on tähistatud vaadeldava Raekoja hoone, platsi ja nende lähiala asukoht. Vaadeldav ala oli enne sõda tunduvalt tihedamini hoonestatud kui tänapäeval.

<sup>27</sup> Vana Narva kaardid. Narva Arhitektuuri ja Linnaplaneerimise Amet.

<http://vana.narvaplan.ee/vananarva/index.htm> (21.08.2014)

OÜ Zoroaster

Reg.kood 11001126

Address: Jõhvi vald 41543 Edise, Ida-Virumaa

Telefon ☎ : 372 336 6191, Faks ☎ : 372 336 6190, E-post ✉ : info@zoroaster.ee

Tegevusluba E 117/2004, MTR registr. EP11001126-0001

## 5.4. Ajaloolised fotod



Foto 1. Narva vanalinn enne II maailmasõda<sup>28</sup>. Vasakul raekoda, selle ees börsihoone ja sellest paremal Vana apteek.

---

<sup>28</sup> Fotopank/Фотобанк. MTÜ Vana Narva miniatuuris koduleht.

<http://old.narva.ee/index.php?lang=en&cont=gallery&mode=user&action=view&id=pank&page=14> (26.08.2014)



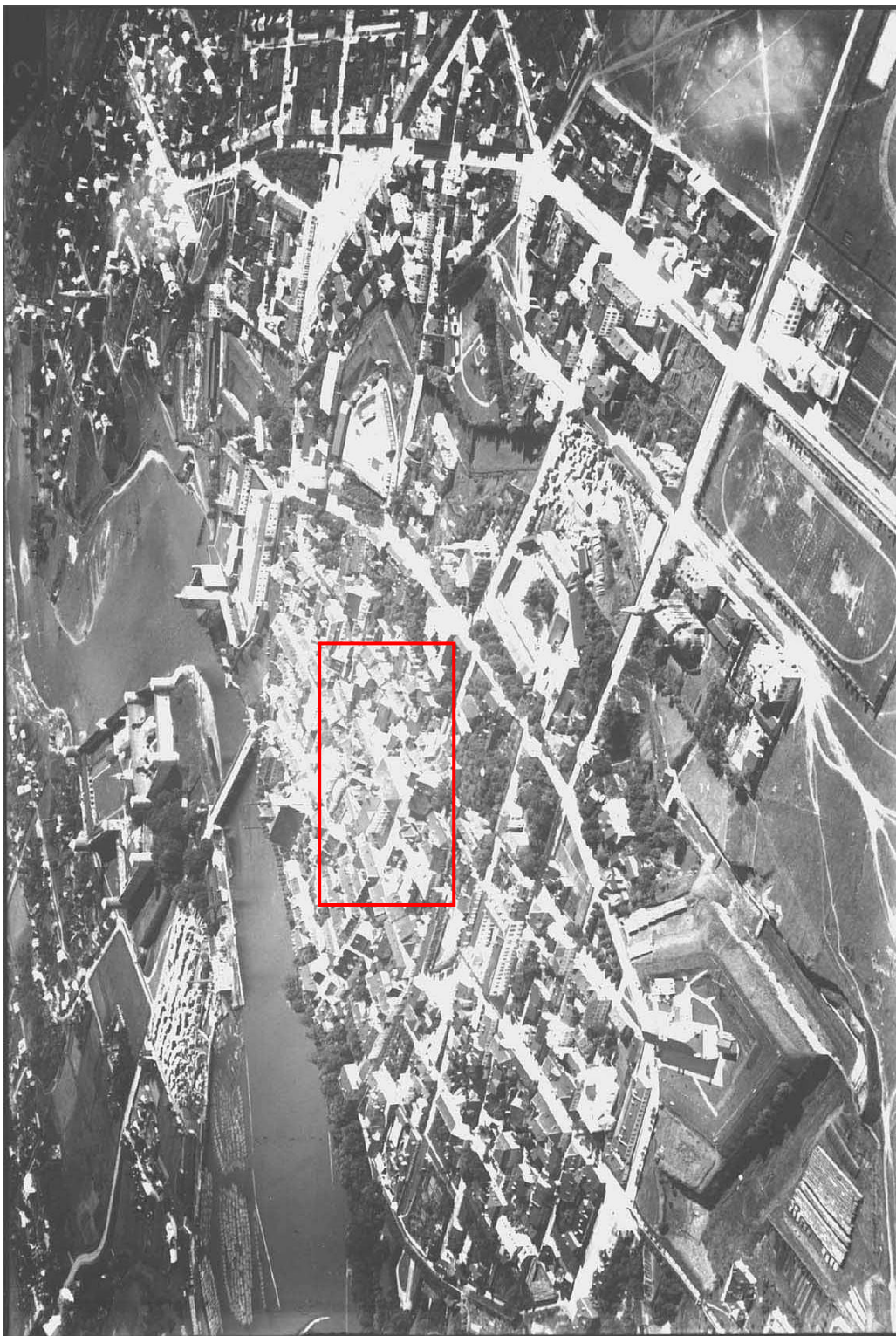


Foto 2. Aerofoto aastast 1940. Punasega on tähistatud Raekoja hoone ja platsi asukoht.

---

OÜ Zoroaster

Reg.kood 11001126

Address: Jõhvi vald 41543 Edise, Ida-Virumaa

Telefon ☎ : 372 336 6191, Faks ☎ : 372 336 6190, E-post ✉ : info@zoroaster.ee

Tegevusluba E 117/2004, MTR registr. EP11001126-0001



Foto 3. Turuplats 1746. aastal <sup>29</sup>.

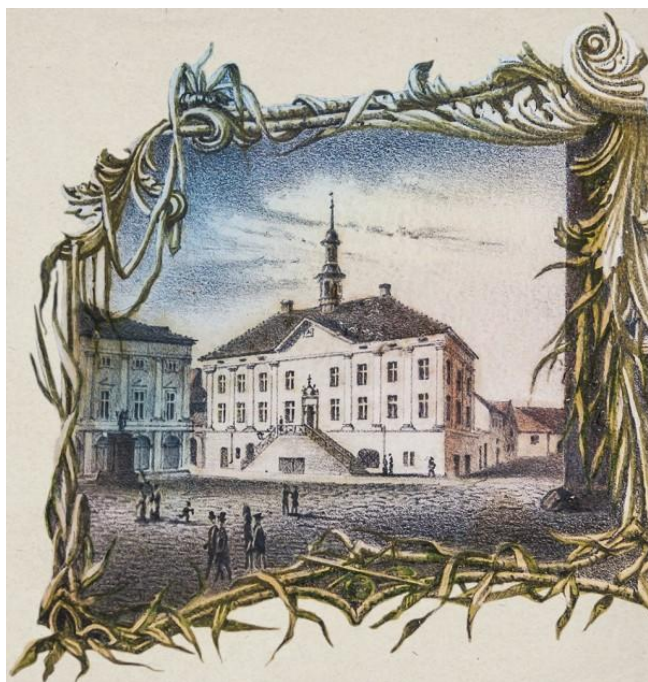


Foto 4. Narva raekoda 1856. aastal, N. Schmori gravüür <sup>30</sup>.

<sup>29</sup> Fotopank/Фотобанк. MTÜ Vana Narva miniatuuris koduleht.

<http://old.narva.ee/index.php?lang=en&cont=gallery&mode=user&action=view&id=pank&page=9> (26.08.2014)

<sup>30</sup> Narva raekoja plats 1856. aastal. <http://pilt.delfi.ee/picture/15932529/> (22.08.2014)



Foto 5. Narva börsihoone 1856. aastal, N. Schmori gravüür <sup>31</sup>.



Foto 6. Narva kaalukoda 1856. aastal, N. Schmori gravüür <sup>32</sup>. Kaalukojast paremal paistab Vana apteek.

<sup>31</sup> Narva raekoja plats 1856. aastal. <http://pilt.delfi.ee/picture/15940689/> (22.08.2014)

<sup>32</sup> Narva kaalukoda raekoja platsil 1856. aastal. <http://pilt.delfi.ee/picture/15928249/> (22.08.2014)

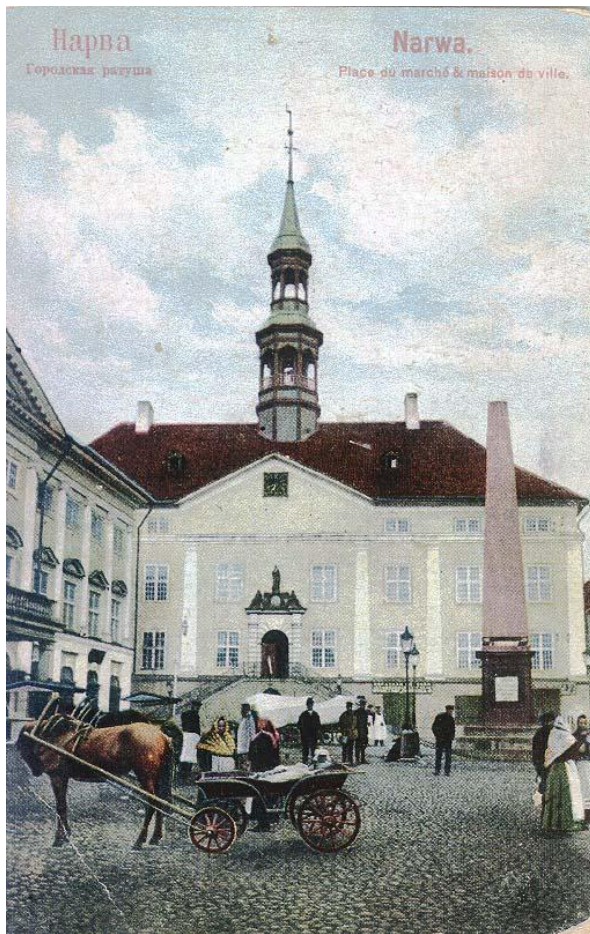


Foto 7. Narva raekoda postkaardil, 19. saj lõpp<sup>33</sup>.

Foto 8. Narva börsihoone 1875. aastal<sup>34</sup>.

---

<sup>33</sup> Kalju Müüri postkaartide kolleksioon. Narva Arhitektuuri ja Linnaplaneerimise Amet.  
<http://vana.narvaplan.ee/vananarva/kalju.htm> (25.08.2014)

<sup>34</sup> Mändmaa, R. Muinsuskaitse eritingimused TÜ Narva Kolledži uue hoone ehitusprojekti koostamiseks. Viljandi, 2005.



Foto 9. Raekoja väravaportaal Turu tänaval, 1936.a <sup>35</sup>.



Foto 10. Narva kaalukoda, Rütli tn 16 <sup>36</sup>. 1930ndad aastad.

<sup>35</sup> End. Narva Raekoja portaali, välistrepi, vestibüüli lae, vestibüüli trepi ja krundile läbisõidu värava lühike ajalooline õiend ja looduses uurimistööd. Kõide IV. Objekt: End. Narva Raekoda. Tellija: ENSV MN juures asuv Arhitektuuri Valitsus. Teostaja: ENSV MN juures asuva Arhitektuuri Valitsuse Teaduslik Restaureerimise Töökoda. Tallinn, 1958.

<sup>36</sup> Fotopank/Фотобанк. MTÜ Vana Narva miniatuuris koduleht.

<http://old.narva.ee/index.php?lang=en&cont=gallery&mode=user&action=view&id=pank&page=14> (26.08.2014)

OÜ Zoroaster

Reg.kood 11001126

Address: Jõhvi vald 41543 Edise, Ida-Virumaa

Telefon ☎ : 372 336 6191, Faks ☎ : 372 336 6190, E-post ✉ : info@zoroaster.ee

Tegevusluba E 117/2004, MTR registr. EP11001126-0001



Foto 11. Raekoja plats, 1930ndad <sup>37</sup>. Vasakul Vana apteek, paremal linnusekrahv Jürgen Thunderile kuulunud eluhoone.



Foto 12. Hoone Viru ja Eha tänava ristmikul, 1930ndad <sup>38</sup>.

<sup>37</sup> Fotopank/Фотобанк. MTÜ Vana Narva miniatuuris koduleht.

<http://old.narva.ee/index.php?lang=en&cont=gallery&mode=user&action=view&id=pank&page=13> (26.08.2014)

<sup>38</sup> Fotopank/Фотобанк. MTÜ Vana Narva miniatuuris koduleht.

<http://old.narva.ee/index.php?lang=en&cont=gallery&mode=user&action=view&id=pank&page=9> (26.08.2014)

OÜ Zoroaster

Reg.kood 11001126

Address: Jõhvi vald 41543 Edise, Ida-Virumaa

Telefon ☎ : 372 336 6191, Faks ☎ : 372 336 6190, E-post ✉ : info@zoroaster.ee

Tegevusluba E 117/2004, MTR registr. EP11001126-0001



Foto 13. Rütli tänav, 1930ndad <sup>39</sup>.



Foto 14. Viru tn 6, 1930ndad <sup>40</sup>.



Foto 15. Turu tänav, 1930ndad <sup>41</sup>.

<sup>39</sup> Fotopank/Фотобанк. MTÜ Vana Narva miniatuuris koduleht.

<http://old.narva.ee/index.php?lang=en&cont=gallery&mode=user&action=view&id=pank&page=9> (26.08.2014)

<sup>40</sup> Fotopank/Фотобанк. MTÜ Vana Narva miniatuuris koduleht.

<http://old.narva.ee/index.php?lang=en&cont=gallery&mode=user&action=view&id=pank&page=6> (26.08.2014)

<sup>41</sup> Fotopank/Фотобанк. MTÜ Vana Narva miniatuuris koduleht.

<http://old.narva.ee/index.php?lang=en&cont=gallery&mode=user&action=view&id=pank&page=1> (26.08.2014)



Foto 16. Raekoja plats enne sõda, 1940ndad<sup>42</sup>. Paremal paistab kaalukoda.



Foto 17. Narva börsihoone, 1940ndad<sup>43</sup>.

<sup>42</sup> Kalju Müüri postkaartide kollektsioon. Narva Arhitektuuri ja Linnaplaneerimise Amet.  
<http://vana.narvaplan.ee/vananarva/kalju.htm> (25.08.2014)

<sup>43</sup> Fotopank/Фотобанк. MTÜ Vana Narva miniatuuris koduleht.  
<http://old.narva.ee/index.php?lang=en&cont=gallery&mode=user&action=view&id=pank&page=14> (26.08.2014)

OÜ Zoroaster

Reg.kood 11001126

Address: Jõhvi vald 41543 Edise, Ida-Virumaa

Telefon ☎ : 372 336 6191, Faks ☎ : 372 336 6190, E-post ✉ : info@zoroaster.ee

Tegevusluba E 117/2004, MTR registr. EP11001126-0001





Foto 18. Rütüti ja Suure tn ristmik 1943. aastal <sup>44</sup>.



Foto 19. Narva raekoda 1950ndatel aastatel <sup>45</sup>.

<sup>44</sup> Paberist linn (2013). Eesti filmi andmebaas. <http://www.efis.ee/et/filmiliigid/film/id/16464/> (26.08.2014)

<sup>45</sup> Objekti lühike ajalooline õiend, tehnilise seisukorra kirjeldus ja uurimis-projekteerimistööde temaatiline plaan. Kõide I. Objekt: End. Narva Raekoda. Tellija: ENSV MN juures asuv Arhitektuuri Valitsus. Teostaja: ENSV MN juures asuva Arhitektuuri Valitsuse Teaduslik Restaureerimise Töökoda. Tallinn, 1958.

OÜ Zoroaster

Reg.kood 11001126

Address: Jõhvi vald 41543 Edise, Ida-Virumaa

Telefon ☎ : 372 336 6191, Faks ☎ : 372 336 6190, E-post ✉ : info@zoroaster.ee

Tegevusluba E 117/2004, MTR registr. EP11001126-0001



Foto 20. Narva börsihoone peale sõda <sup>46</sup>.



Foto 21. Kaalukoda peale sõda <sup>46</sup>.

---

<sup>46</sup> Ööd täis õudusi. Viisnurga varjus: 3.osa. [http://viisnurga-varjus.blogspot.com/p/blog-page\\_21.html](http://viisnurga-varjus.blogspot.com/p/blog-page_21.html) (26.08.2014)

OÜ Zoroaster

Reg.kood 11001126

Address: Jõhvi vald 41543 Edise, Ida-Virumaa

Telefon ☎ : 372 336 6191, Faks ☎ : 372 336 6190, E-post ✉ : info@zoroaster.ee

Tegevusluba E 117/2004, MTR registr. EP11001126-0001



Foto 22. Rütli tänav peale pommirünnakut<sup>47</sup>. Foto keskel raekoda, paremal Vana apteek.



Foto 23. Vana apteek peale sõda<sup>48</sup>.

<sup>47</sup> Ööd täis õudusi. Viisnurga varjus: 3.osa. [http://viisnurga-varjus.blogspot.com/p/blog-page\\_21.html](http://viisnurga-varjus.blogspot.com/p/blog-page_21.html) (26.08.2014)

<sup>48</sup> ID 2669 Eesti Foto Narva. Shifara Antiik ja Kunst Galerii. <http://www.shifara-antique.ee/eesti-fotod/id-2669-eesti-foto-narva> (26.08.2014)



Foto 24. Narva raekoda 1966. aastal, V. Ranniku foto<sup>49</sup>. Endisest hoonestusest on säilinud vaid raekoda, paremal on näha peale sõda rajatud uushoonestust.

---

<sup>49</sup> Narva raekoda. Fotokogu. Kultuurimälestiste riiklik register.

<http://register.muinas.ee/?menuID=photolibrary&action=view&id=8234> (26.08.2014)

---

OÜ Zoroaster

Reg.kood 11001126

Address: Jõhvi vald 41543 Edise, Ida-Virumaa

Telefon ☎ : 372 336 6191, Faks ☎ : 372 336 6190, E-post ✉ : info@zoroaster.ee

Tegevusluba E 117/2004, MTR registr. EP11001126-0001

## 5.5. Fotod käesolevast olukorrast



Foto 25. Vaade raekoja eest endisele Turu tänavale. Paremalt raekoja väravaportaal, vasakul TÜ Narva Kolledži hoone.



Foto 26. Vaade Raekoja platsile Suurelt tänavalt. Vasakul endise börsihoone asukoha taha ehitatud TÜ Narva Kolledži hoone.

---

OÜ Zoroaster

Reg.kood 11001126

Aadress: Jõhvi vald 41543 Edise, Ida-Virumaa

Telefon ☎ : 372 336 6191, Faks ☎ : 372 336 6190, E-post ✉ : info@zoroaster.ee

Tegevusluba E 117/2004, MTR registr. EP11001126-0001



Foto 27. Vaade Suure ja Rüütli tn ristmikule Suurelt tänavalt.



Foto 28. Vaade Rüütli tänavale Suure ja Rüütli tn ristmikult.

---

OÜ Zoroaster

Reg.kood 11001126

Address: Jõhvi vald 41543 Edise, Ida-Virumaa

Telefon ☎ : 372 336 6191, Faks ☎ : 372 336 6190, E-post ✉ : info@zoroaster.ee

Tegevusluba E 117/2004, MTR registr. EP11001126-0001



Foto 29. Vaade raekojale Rüütli tänavalt.



Foto 30. Vaade Rüütli tänavalt Helsingi tänava ligikaudsele asukohale.

---

OÜ Zoroaster

Reg.kood 11001126

Address: Jõhvi vald 41543 Edise, Ida-Virumaa

Telefon ☎ : 372 336 6191, Faks ☎ : 372 336 6190, E-post ✉ : info@zoroaster.ee

Tegevusluba E 117/2004, MTR registr. EP11001126-0001



Foto 31. Vaade Viru tänavale Vestervalli tänava poolt.



Foto 32. Vaade Viru tänavale Suure tänava poolt.

**Märkus:** Enamus fotosid käesolevast olukorrast on salvestatud rakendusest Google Maps, kuna praegune olukord sarnaneb 2011. aasta juuni olukorraga, mil nimetatud pildid on jäädvustatud.

OÜ Zoroaster

Reg.kood 11001126

Aadress: Jõhvi vald 41543 Edise, Ida-Virumaa

Telefon ☎ : 372 336 6191, Faks ☎ : 372 336 6190, E-post ✉ : info@zoroaster.ee

Tegevusluba E 117/2004, MTR registr. EP11001126-0001